



Fig. 1: Skov angrebet af fyrrevednematoden. Den spredes ofte til nye områder med træemballage.
Kilde: EPPO og K. Venn Norge

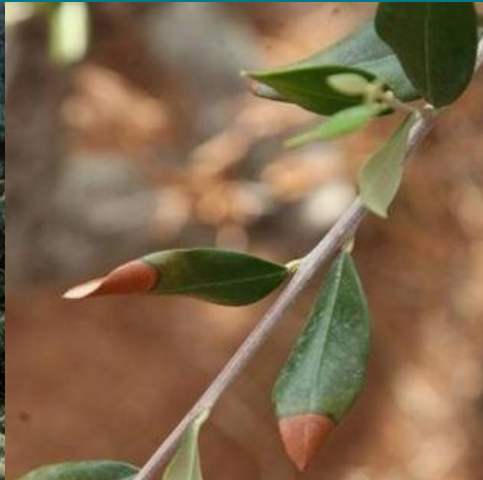


Fig. 2: *Xylella fastidiosa*, oliven med visne bladspidser afgrænset af rødbrun kant mod det friske væv.
Kilde: EPPO



Fig. 3: Larve af *Epirix* og symptomer på dens gnav på kartoffelknold.
Kilde: Jean-Francois German

Fakta om: Overvågningen for planteskadegørere

November
2022

Hvert år overvåger Landbrugsstyrelsen for en lang række af karantæneskadegørere, som er alvorlige sygdomme og skadedyr, der kan skade planter.

Ved overvågningen kigger vi efter skadegørerne på de steder, hvor vi normalt ikke kommer i forbindelse med anden kontrol. Det er for eksempel i parker og skove. Målet er at opdage angreb tidligst muligt, inden skadegørerne når at etablere sig i Danmark. Derudover er målet at kortlægge den danske status for forekomst og fravær af en række skadegørere.

Med en stigende handel over landegrænser og mellem kontinenter øges risikoen for at indslæbe nye planteskadegørere som blinde passager. Hvis der er værtplanter i Danmark og hvis vores klima passer skadegøreren, kan den etablere og sprede sig. Er der ingen naturlige fjender til at holde bestanden nede, kan den sprede sig meget hurtigt. Derfor kan en skadegørere, der ikke udgør et problem i oprindelseslandet føre til en økonomisk katastrofe, hvis den spredes til et andet land.

Målet med overvågningen er at undersøge, om karantæneskadegørere forekommer og at opdage nye angreb så tidligt, at det er muligt at udrydde dem.

Hvor overvåges der?

Hvert år lægger Landbrugsstyrelsen en plan for overvågningen, så den dækker de skadegørere, der er mest relevante for Danmark eller af særlig interesse for EU. Planen angiver også, hvor der skal overvåges. Kontrollerne fordeles som udgangspunkt jævnt over hele landet, men med fokus på steder, hvor der er størst risiko for at opdage skadegøreren. Derfor foregår en stor del af overvågningen for kartoffelskadegørere eksempelvis i Jylland, hvor produktionen af kartofler er størst.

Styrelsen kan udføre overvågning i naturområder, skove, parker, offentlige områder og hos landmænd m.v. Styrelsen har også mulighed for at foretage undersøgelser hos private.

Faktaboks:

Hvad er en karantæneskadegører?

Det er en række særligt skadelige insekter, svampe, bakterier, virus og andre organismer, der ikke tidligere er fundet eller som findes meget begrænset i EU. De kan give store udbyttetab eller skade vores natur og kulturlandskabet.



Hvad består kontrollen af?

Under kontrollen ser kontrolløren efter skadegørere og symptomer på dem, som f.eks. gnavemærker, huller i træer, blade eller knolde, visne, gulnende og marmorerede blade osv. Symptomerne afhænger af skadegøreren og ikke alle symptomer er lette at genkende. Derfor tager vi af og til prøver af planter, der ser sunde ud, og får dem analyseret, hvis planterne kommer fra et særligt risikoområde.

For visse insekter udfører vi den visuelle overvågning med feromonfælder, der tiltrækker insekterne med deres duft. Fælderne tømmes med faste mellemrum.

Resultaterne fra 2020

Der blev i 2020 udført 1768 besøg og udtaget prøver på i alt 498 lokaliteter for 36 forskellige karantæneskadegørere.

Undersøgelserne blev udført i skove, parker og byer, i frugtplantager, ved savværker og træimportører, hos producenter af spisekartofler m.m. og i handelsled.

I forbindelse med overvågningen blev der taget 1084 prøver til analyse for karantæneskadegørere. Heraf var de 246 prøver for kartoffelcystenematoder på kartofler.

Der blev fundet kartoffelcystenematoder i 9 marker i 2020. Derudover blev der fundet *Phytophthora ramorum* 3 steder og Tomato spotted wilt virus 1 sted. Vi havde ikke fund af øvrige karantæneskadegørere.



Alle resultater fra overvågning registreres og kortlægges årligt. Resultaterne afrapporteres til EU. Hvis vi finder en karantæneskadegører, lægger vi en plan for udryddelse af skadegøreren

Kan du hjælpe?

Alle kan hjælpe med at holde øje med karantæneskadegørere. De kan dog ofte være vanskelige at genkende, og symptomerne kan forveksles med angreb af almindeligt forekommende skadegørere eller være tegn på mangelsygdomme eller tørkeskade. Men der findes også en række letgenkendelige insekter og svampesygdomme indenfor karantæneskadegørerne. Dem kan du finde på plantesundhed.dk.

Anmeldepligt – hvem skal kontaktes?

Alle borgere har anmeldepligt ved fund eller mistanke om fund af karantæneskadegørere. Hvis du vil anmelde et muligt fund af en skadegører, kan du udfylde blanketten på www.lbst.dk under "Anmeld fund af skadegørere" eller kontakte:

Ministeriet for Fødevarer, Landbrug og Fiskeri
Landbrugsstyrelsen
Planter & Biosikkerhed
Nyropsgade 30, 1780 København V
Tlf. 33 95 80 00 | planter&biosikkerhed@lbst.dk

